



INVESTICE DO ROZVOJE VZDĚLÁVÁNÍ

# Metodický materiál pro kariérové poradce

jeho realizace ve  
Střední škole automobilní v Holicích  
2010

**PaedDr. Jiří Knoll**



INVESTICE DO ROZVOJE VZDĚLÁVÁNÍ

..

## Stav, trendy a cíle kariérového poradenství

Poradenské služby související s kariérou člověka jsou prováděny pod různými názvy (poradenství pro volbu povolání, poradenství pro profesní orientaci, profesní poradenství, pracovní profesní poradenství, vzdělávací poradenství, pedagogicko-psychologické poradenství, výchovné poradenství apod.). Z tohoto důvodu je třeba pojem kariérové poradenství definovat. Pojem kariéra lze pokládat za zastřešující vzhledem k pojmům profese, povolání, vzdělání apod. a proto i pojem kariérové poradenství lze chápat v širokém slova smyslu a definovat jej jako "systém činností sloužících k podpoře dětí i dospělých při jejich rozhodování o další profesní a vzdělávací orientaci". Tato rozhodování je třeba vnímat jako součást celoživotního procesu, který obsahuje velmi složitou a mnohvrstevnou posloupnost jednotlivých rozhodovacích kroků týkajících se jak sféry pracovního uplatnění, tak sféry vzdělávání.

## Podstata kariérového poradenství

**Kariérové poradenství představuje institucionalizovaný systém poradenských služeb, jejichž cílem je pomáhat jednotlivcům při rozhodování o profesní a vzdělávací orientaci v kterékoliv fázi jejich života. Jsou to mj. aktivity realizované ve školách, které mají pomoci žákům a studentům ujasnit si vlastní kariérní cíle a porozumět světu práce. Pod kariérové poradenství zahrnujeme i individuální nebo skupinové poradenství zaměřené na volbu vzdělávací a profesní dráhy, volbu prvního zaměstnání, změnu zaměstnání a návrat do pracovního procesu. Tento komplex představuje služby jak pro jedince, kteří ještě nevstoupili na trh práce, tak pro uchazeče o zaměstnání, kteří si zaměstnání právě hledají, stejně jako pro ty, kteří jsou právě zaměstnání.**

Poradenství zaměřené na pomoc při volbě povolání má v naší republice kořeny v padesátých letech 20. století v resortu školství, kde se rozvíjelo především **v rámci výchovného poradenství**. Činnost instituce výchovného poradenství byla 25 let upravena **vyhláškou č. 130/1980 Sb., o výchovném poradenství**, která byla za celou dobu platnosti novelizována pouze jedenkrát.

V roce 2005 byla nahrazena **vyhláškou č. 72/2005 Sb., o poskytování poradenských služeb ve školách a školských poradenských zařízeních**. Ve smyslu této vyhlášky vyvíjejí školská poradenská zařízení a školy činnost diagnostickou, intervenční, informační a metodickou a poskytují bezplatné poradenské služby. K plnění svých úkolů užívají pedagogických a psychologických metod a postupů.

**Pojem kariérové poradenství se začal v našem školském systému používat poměrně nedávno, přičemž není legislativně ukotven (školský zákon ani vyhláška o poskytování poradenských služeb ve školách tento pojem nezná). Kariérové poradenství v sobě zahrnuje širokou škálu informačních, poradenských, diagnostických, motivačních i vzdělávacích činností, které sledují společný cíl: pomoc jedinci při rozhodování o další vzdělávací a profesní dráze.**



INVESTICE DO ROZVOJE VZDĚLÁVÁNÍ

**Hlavními složkami kariérového poradenství podle Dr. Klímové jsou:**

1. **Postupné a soustavné poskytování informací žákům**, přiměřených jejich vývojové úrovni, i potřebných informací rodičům o hlavních typech a druzích středních škol a jejich společenském poslání, o možnostech a požadavcích studia na nich, o soustavě studijních a učebních oborů, které lze na středních školách studovat, o povoláních, pro která tyto studijní a učební obory své absolventy připravují, o potřebě pracovníků pro tato povolání, obsahu činnosti a nárocích, které tato povolání kladou na pracovníky, o možných způsobech dalšího studia a zvyšování kvalifikace, o systému odměňování, sociálního zabezpečení atd.
2. **Soustavné komplexní sledování a hodnocení vývoje žáků** i podmínek, za nichž tento vývoj probíhá, po celou dobu jejich docházky do školy, postupné rozvíjení jejich vlastního sebepoznávání a sebehodnocení.
3. **Včasné vytváření podmínek pro rozvíjení vlastností významných pro jejich další studijní a profesionální vývoj.**
4. **Systematická poradenská a konzultační pomoc** při postupném vytváření a ujasňování osobních představ o dalším studiu a budoucím povolání, při konfrontaci těchto představ s potřebami společnosti, při posuzování a hodnocení vlastních předpokladů pro další studium a přípravu na povolání a dále konzultační pomoc v průběhu bezprostředního rozhodování žáků o volbě dalšího studia na konci docházky do základní školy.

Pomoc může mít několik rozměrů. Od poskytnutí samoobslužných informačních materiálů či testů žákovi až po celkovou diagnostiku a podrobnou analýzu osobnosti. Dynamicky rozvíjejícím se prvkem poradenství je využívání internetových informací, včetně informací o příležitostech vzdělávání a zaměstnání v EU.

Jedním ze soudobých trendů je **komplexní pojetí poradenské péče**, zahrnující nejen podávání rad a informací, ale i vybavování klienta kompetencemi k tomu, aby se na základě kvalitních a adekvátních informací dokázal rozhodovat sám.

Přínos kariérového poradenství lze vidět ve skutečnosti, že významně redukuje zbytečné ztráty vznikající chybným rozhodováním jedinců o volbě vzdělání a profesní přípravy vyvolané nedostatečnými nebo zmatenými informacemi či nedostatečným sebepoznáním.



INVESTICE DO ROZVOJE VZDĚLÁVÁNÍ

## **System kariérového poradenství**

Služby kariérového poradenství poskytuje v ČR celá řada subjektů. Nejvíce jich pracuje v resortu **Ministerstva školství, mládeže a tělovýchovy** (školský poradenský systém) a v resortu **Ministerstva práce a sociálních věcí** (poradenský systém v resortu práce a sociálních věcí). Do jisté míry používají oba stejné metody a techniky práce, rozdíly jsou spíše v míře konkrétnosti a zaměření.

**Školský poradenský systém** je orientován na poradenství žákům, studentům a rodičům při úvahách o změně či volbě dalšího vzdělávání i při profesní orientaci a na přípravu ke vstupu na trh práce. Atributem školského poradenského systému je široká dostupnost a schopnost oslovit a uspokojit co největší část cílové populace.

V působnosti resortu školství poskytují kariérové poradenství **pedagogicko-psychologické poradny, speciálně pedagogická centra a jednotliví pracovníci působících přímo na školách**. Na školním poradenství se zde podílejí výchovný poradce, školní metodik prevence, případně školní psycholog a školní speciální pedagog. Dále na něm spolupracují třídní učitelé a učitelé jednotlivých vyučovacích předmětů (především výchovného charakteru) a vedení školy. Podoba kariérového poradenství se na jednotlivých školách liší. Ne na všech pracuje školní psycholog či školní speciální pedagog.

**Poradenský systém v resortu práce a sociálních věcí** se soustřeďuje zejména na řešení otázek souvisejících s optimální volbou povolání a s přípravou na něj, s problematikou změny povolání, změny kvalifikace a s celou řadou problémů a otázek souvisejících se ztrátou a znovuzískáním zaměstnání.

## **Současný stav kariérového poradenství**

### **A. Resort zaměstnanosti**

V každém úřadu práce je zřízen útvar poradenství, který má ovšem širší záběr než jen poradenství pro volbu povolání. Zejména se jedná o pomoc klientům při jejich osobnostních a sociálních problémech souvisejících s nezaměstnaností nebo jinými těžkostmi při vstupu na trh práce. Součástí poradenské činnosti bývají i psychologická vyšetření. Poradci podávají také informace např. o záležitostech hmotného zabezpečení, o možnostech zaměstnání v zahraničí či naopak o možnostech zaměstnávání cizinců v ČR apod. Útvar poradenství je obvykle spojený s útvarem rekvalifikací v jedno oddělení poradenství a rekvalifikací. Jedním z případů volby povolání je totiž také změna povolání. A souvislost mezi změnou povolání a problematikou rekvalifikací je zřejmá. Poradenský útvar úzce spolupracuje s dalšími útvary úřadu práce - především s útvarem rekvalifikací, zprostředkování a analýz trhu práce. Rovněž bývá úzce propojen s tzv. Job kluby zaměřenými zejména na nácvik dovedností k efektivnímu vyhledávání zaměstnání u dlouhodobě nezaměstnaných.

Poradci mohou být různě zaměřeni (např. **pro mládež**, pro dospělé nezaměstnané, pro zdravotně postižené apod.). Poradenské služby mohou mít různou formu - od základních rad a informací až po odborné speciální poradenství zaměřené na řešení složitých problémů, které se mohou člověku na jeho profesní dráze přihodit. Patří sem také psychologická vyšetření,



## INVESTICE DO ROZVOJE VZDĚLÁVÁNÍ

jejichž cílem je poznat schopnosti a vlastnosti vyšetřovaného, jeho osobnostní předpoklady pro vykonávání určitého povolání či pro úspěšné absolvování určitého druhu vzdělávání.

Při každém poradenském útvaru dále pracuje tzv. Informační a poradenské středisko (IPS), které je zaměřeno speciálně na volbu povolání a to především pro mládež. Jeho cílem je umožnit klientům, zejména dětem základních a středních škol, využívat samostatně maximum informací, které potřebují pro svá rozhodování týkající se volby povolání. Jsou zde k dispozici různé tištěné materiály, počítačové programy i videoklipy. Současně je přítomen i poradce, takže klient má možnost kombinovat samoobslužné využívání informací s využitím poradenských služeb a samozřejmě i s pomocí při ovládnutí zmíněných počítačových či audiovizuálních médií. V informačních a poradenských střediscích probíhají i akce skupinového poradenství pro žáky základních škol.

### **Informační materiály dostupné v IPS ÚP**

IPS ÚP jsou vybavena řadou jinde nedostupných informačních materiálů, které jsou průběžně doplňovány a aktualizovány.

#### **Mezi přístupné informační materiály patří:**

- komplexní přehledy možností studia na středních školách, středních odborných učilištích a učilištích v daném regionu i v rámci celé ČR, nástavbového studia, vyššího odborného a vysokoškolského studia, studia na jazykových školách, možnostech dálkového či večerního studia;
- podrobné materiály o školách a oborech v regionu;
- charakteristiky profesí s informacemi o obsahu pracovních činností, používaných pracovních prostředcích, objektech práce a pracovním prostředí, požadavcích na uchazeče (potřebném vzdělání a zdravotních nárocích) atd.;
- počítačový test zájmové orientace, který pomůže při výběru povolání podle zájmů klienta a může tak usnadnit rozhodování o budoucím povolání;
- informace o perspektivách uplatnění po ukončení vzdělání, videoklipy nejvíce frekventovaných povolání;
- informace o možnostech, způsobech a technikách hledání zaměstnání;
- videoklipy s návody, jak postupovat během přijímacího řízení na novou pracovní pozici;
- základní informace o personálních agenturách;
- informace o možnostech hledání zaměstnání prostřednictvím inzerátů v hromadných sdělovacích prostředcích, včetně internetu;
- základní informace o možnostech pracovních pobytů a brigád v zahraničí;
- informace o úřadech práce, situaci na trhu práce, o podmínkách zařazení do evidence



INVESTICE DO ROZVOJE VZDĚLÁVÁNÍ

## B. Resort školství

Základ tvoří výchovní, kariéroví poradci působící na školách. Tito pracovníci by měli tvořit – alespoň pro nejbližší období - základní personální zázemí kariérového poradenství, ovšem vzhledem k jejich pracovní kapacitě (1-3 hodiny týdně podle velikosti školy) je to zázemí poměrně slabé. V současnosti je jejich hlavním posláním řešení výchovných problémů žáků, zatímco poradenství zaměřené na profesní a vzdělávací orientaci je pro ně spíše okrajovou činností zpravidla omezenou jen podáváním nejzákladnějších informací o existenci škol v příslušném regionu a v základních školách také vyřizování administrativy spojené s podáváním přihlášek na střední školy.

Na síť výchovných poradců dále navazují školní psychologové, kteří mají smlouvy obvykle vždy pro několik škol a kteří pro tyto školy provádějí specializované psychologické služby. V rámci stávajících okresů pak pracují pedagogicko psychologické poradny. I tato síť institucí je ovšem zaměřená spíše na řešení výchovně vzdělávacích problémů a na koordinaci činnosti výchovných poradců než na činnosti kariérového poradenství.

V současné době funkce resortu školství v oblasti podpory mládeže pro kariérové rozhodování významně stoupá, protože dochází k začleňování této podpory do vzdělávání - na základních školách je postupně zaváděna výchova k volbě povolání, na středních školách úvod do světa práce.

## Obecné trendy vývoje kariérového poradenství

Modely poradenství jsou v různých zemích různé, v zásadě existují tři hlavní institucionální skupiny poskytující tyto služby:

- instituce resortu práce a zaměstnanosti,
- instituce resortu školství,
- soukromé instituce, příp. instituce sociálních partnerů.

Přitom různé země mají těžiště těchto služeb mezi tyto institucionální skupiny rozloženy různě. Český model vychází především z modelu německého, který je velmi centralizovaný a jeho těžiště leží ve sféře zaměstnanosti – v úřadech práce. Je pravda, že díky pevně dané hierarchické struktuře služeb zaměstnanosti je řízení poradenských aktivit jednodušší než u liberálnější se utvářející školské sféry. Nutno ovšem říci, že německý model byl založen v dobách “bohatého západního Německa” a že je otázkou zda by v dnešních podmínkách vznikl ve stejné – velmi finančně náročné podobě. Na druhé straně je ovšem pravda, že podpora kariérovému poradenství patří mezi priority v EU a vysoká státní podpora je tedy v EU dost běžná.

Protože kariérové poradenství v sobě obsahuje jak složku profesní, tak složku vzdělávací, není možné jej realizovat výlučně na půdě institucí služeb zaměstnanosti ani výlučně na půdě institucí resortu školství. Spolupráce obou těchto resortů je jedním z jednoznačných trendů bez něhož kariérové poradenství nikdy nebude opravdu kariérovým



## INVESTICE DO ROZVOJE VZDĚLÁVÁNÍ

poradenstvím. S tím, že vzájemný podíl rozložení mezi oba tyto resorty asi vždy bude záviset na faktorech finančních možností i upřímné snahy takový systém realizovat.

Dalším trendem je stále silnější využívání multimédií v tomto poradenství. Dřívější buď tištěné materiály nebo počítačové programy přerůstají v média s významnou složkou grafiky, obrazu a zvuku. Lze předpokládat rychlý nástup využívání Internetu v kariérovém poradenství. Je zřejmě otázkou času vznik komplexního informačního systému integrujícího v sobě vzdělávací i profesní složku. Aby však takový systém byl datově naplňován, musí nejprve vstoupit do povědomí našich vzdělávacích i dalších institucí uvědomění, že dávají-li do takových systému svá data, není to obtěžování, ale jejich marketing.

### Vymezení cílů kariérového poradenství ve školství

Škola je především vzdělávací institucí a i proto poradenské služby by z toho měly vycházet. V souvislosti s tím je třeba vymezit hlavní cíle obou výše uvedených složek podpory kariérového rozhodování – složky informačně poradenské a složky vzdělávací:

Hlavním cílem informačně-poradenských činností je pomoci klientovi při jeho konkrétním rozhodování. Interakce mezi poradcem a klientem může nabývat mnoha forem, od v podstatě samoobslužného využívání informačních materiálů a médií klientem až po komplexní poradenství zahrnující podrobnou analýzu klientovy osobnosti.

Na rozdíl od toho hlavním cílem vzdělávání by mělo být vybavit žáka kompetencemi pro to, aby právě tyto poradenské služby a další případné zdroje dokázal maximálně efektivně využít a aby se naučil podle nich samostatně a s plnou odpovědností rozhodovat.

Cílem by měl být komplexní systém vzájemně se doplňujících a na sebe navazujících informačních, poradenských a výchovně-vzdělávacích činností vedoucích k podpoře dětí i dospělých v jejich rozhodování o profesní a vzdělávací orientaci.

### Kariérové poradenství představuje jedno z **dominantních témat při poskytování poradenských služeb ve škole.**

Školní poradenské pracoviště, které tvoří tým (výchovný, kariérový poradce, psycholog, speciální pedagog a vedení školy) podpořilo i v této části poradenské práce spoluprací s učiteli.

Poradenský pracovník Pedagogicko-psychologické poradny Pardubice, společně s výchovným (kariérovým poradcem) školy, pedagogy se orientovali na poskytování konzultací a přednášek rodičům, pedagogům a samotným žákům-klientům. Obě tyto profesní skupiny věnovaly zvýšenou pozornost žákům se zvýšeným rizikem předčasného opouštění vzdělávání. K tomu přispívala zejména práce s neprospívajícími žáky a se žáky s výchovnými problémy.

Poradenský odborník navíc získával informace ke kariérovému poradenství z dalších zdrojů, například z IPS, výstav a veletrhů, které se orientují na nabídky škol a podniků. Psycholog se orientoval na poskytování konzultací rodičům, pedagogům a samotným žákům-klientům. Speciální pedagog se orientoval na žáky se speciálními vzdělávacími potřebami, zvláště pak na poradenství pro žáky se zdravotním postižením.



INVESTICE DO ROZVOJE VZDĚLÁVÁNÍ

Obě profesní skupiny věnovaly zvýšenou pozornost žákům se zvýšeným rizikem předčasného opouštění vzdělávání. K tomu přispívala zejména práce s neprospívajícími žáky a se žáky s výchovnými problémy. Odlišnou potřebu podpory vyžadovali žáci z odlišného kulturního a sociálně slabého prostředí.

Kariérové poradenství představuje specifickou poradenskou službu školy, která v sobě zahrnuje tři hlavní obsahy a to zejména obsah:

1. **informační**
2. **vzdělávací**
3. **vlastní poradenský proces**

Procesem volby další vzdělávací dráhy a profese prochází každý jednotlivec. Zejména počáteční volba po skončení základního a středního vzdělání je ovlivněna identitou každého z nás a současně ji dále utváří.

Nejčastější otázkou, kterou si žáci po skončení základní školy kladou, je otázka „**jaký chci být**“ a teprve následně přichází otázka „**kým chci být**“, totéž se týká i studentů na střední škole. Navíc každá volba je volbou ryze individuální a probíhá vždy **v určitém kontextu rozhodovacích vlivů**, tyto vlivy se snažili ovlivnit pedagogové školy v rámci systému kariérového poradenství.

Svoji roli mají také **genealogické faktory výběru** - volba dítěte často nemusí korespondovat s profesí rodiče, někdy se k ní přibližuje, ale častěji se naprosto vzdaluje. Rodiče obvykle volí náročnější další vzdělávání pro svoje děti, často jako důležité faktory při rozhodování uvádějí faktory bezpečnosti, praktičnosti a také se objevuje u některých zejména – motiv pokračovat v tradici. Tam, kde je dítě silně emočně poutáno k rodiči, volí také často stejnou profesi jako rodič.

## Role školy v procesu volby, kariérového poradenství

- Příprava na přijetí (VŠ, praxe)
- Informování se
- Prohlubovat schopnosti dětí v oblasti metaučení, pracovat citlivě s gramotností a s osvojováním základů studijního oboru
- Pracovat s nedospělými představami a se zacházením s časem
- Desidentifikace a nová identifikace rolí
- Mimoškolní zdroje volby povolání
- Zabezpečení kontinuity poskytované poradenské služby v průběhu školní docházky a následně po vstupu na trh práce

Ne nevýznamným faktorem je v této souvislosti schopnost dětí se učit a vytvořit si z učení aktivitu, která kromě obvyklé námahy a nechuti zahrnuje také kouzlo objevování a nacházení nového, zajímavého, důležitého. Orientaci na této náročné cestě může učitel zabezpečit prací např. se stylem učení u žáka a s vyučovacím stylem u sebe sama.

## Prolínání kariérových informací a poradenských služeb

- Role vedení školy a učitelů (funkčnost systému, dráhy komunikace)
- Třídní učitelé (kumulace a shromažďování informací o žákovi)
- Učitelé výchov (kariérové informace, vzdělávací obsahy)
- Úloha výchovného - kariérového poradce
- V obsahu práce výchovného poradce převažuje poskytování „Kariérových informací“ o možnostech studia, příprava na přijímací řízení a zjišťování předpokladů pro studium.
- Dále se objevují administrativní práce, exkurze, besedy, návštěvy škol.
- Výchovný poradce postrádá screeningové nástroje a nástroje pedagogické diagnostiky, které umožní zrychlit a zkvalitnit poradenský proces ve škole
- Problematická se jeví rovněž integrace rolí výchovného a kariérového poradce



INVESTICE DO ROZVOJE VZDĚLÁVÁNÍ

## Nejčastější důvody k vyhledání kariérového – výchovného poradce

- **Korekce rozhodovacího procesu ve vazbě na žákova specifika ztížení volby z těchto důvodů**  
(SPUCH , nadání x neprospívající, zdravotní handicapy)
- **Rozpory mezi očekáváním a realitou (+ nebo - )**
- **Potřeba potvrzení vhodnosti volby školy**

## Zajištění kariérového poradenství

Koordinace kariérového poradenství je většinou úkolem **výchovného poradce**. Na konkrétních aktivitách uplatňujících se v dané škole však participuje i **speciální pedagog nebo psycholog z pedagogicko-psychologické poradny** (zajišťování kariérového poradenství u žáků se speciálními vzdělávacími potřebami, zejm. u žáků s SPU, kde může být výrazně limitována úspěšnost ve studiu, poradenství pro mimořádně nadané, sebepoznávací aktivity žáků, diagnostika), **třídní učitel, učitelé předmětů**.

Aktivity školy v oblasti kariérového poradenství jsou pestré. Typickými jsou **informační činnost** (informace o možnostech studia, o přijímacím řízení, o pracovních možnostech v daném regionu; pomoc při vyplňování přihlášek; organizování besed, exkurzí, účast na Dnech otevřených dveří, burzy škol aj.) a **konzultační činnost** pro žáky a rodiče.

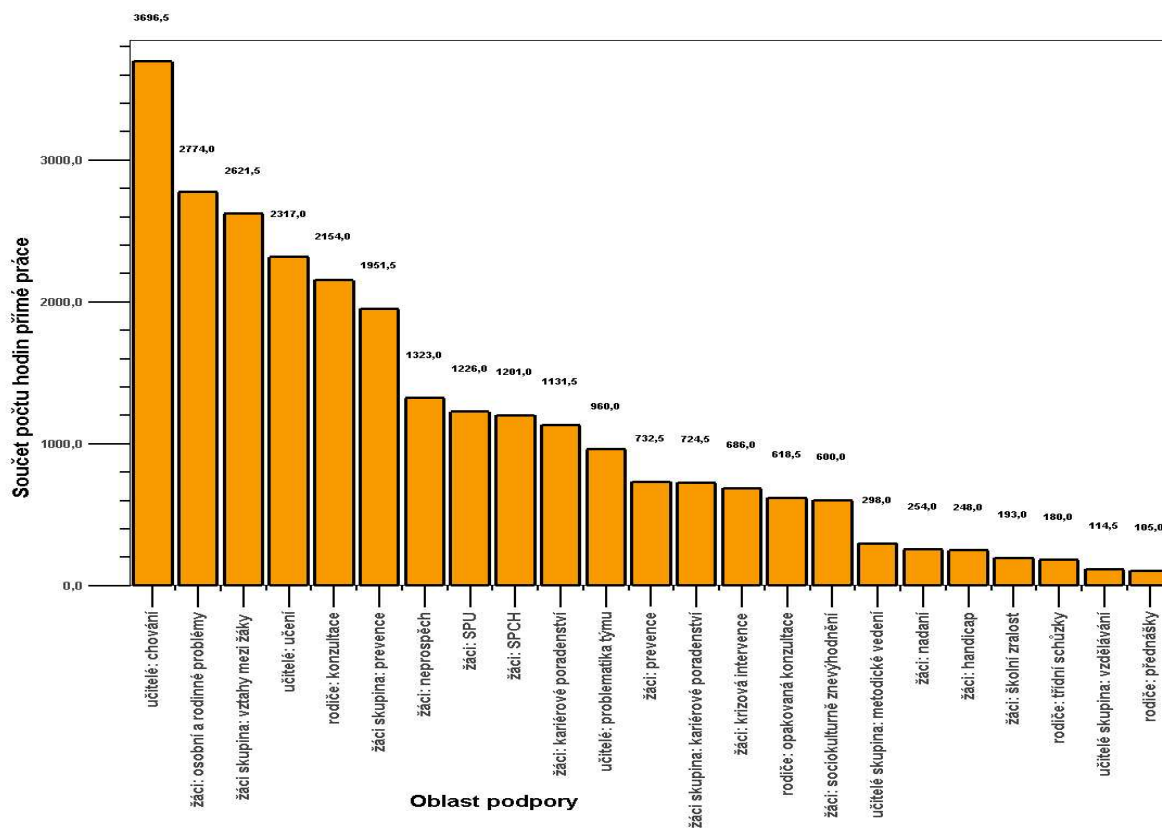
**Viz.průzkum u žáků prvních, třetích a čtvrtých ročníků ve školním roce 2009/2010.**

## Spolupráce s dalšími subjekty při zajištění kariérového poradenství

Standardní je spolupráce s **pedagogicko-psychologickými poradnami** (diagnostika), s **IPS při ÚP** (skupinová diagnostika studijních předpokladů a zájmů, informační činnost – přehledy škol, učebních oborů v regionu).

INVESTICE DO ROZVOJE VZDĚLÁVÁNÍ

Pro ilustraci uvádíme nejčastější profil činnosti školních psychologů, speciálních pedagogů, výchovných a kariérových poradců dle četnosti odpracovaných hodin přímé práce v jednotlivých oblastech podpory. (In. Výzkum IPPP Praha 2009)



Z těchto profilů činnosti v rámci ČR jsme se analogicky pokusili analyzovat nejčastější oblasti podpory na naší škole (dle četnosti):

- Žáci – neprospěch
- Žáci SPUCH
- Vztahy mezi žáky
- Osobní a rodinné problémy
- Kariérové poradenství
- Prevence



INVESTICE DO ROZVOJE VZDĚLÁVÁNÍ

## **Další potřebné informace pro studenty středních škol v souvislosti s kariérovým poradenstvím**

### **Co je třeba zjistit?**

- V jakých typech škol lze dále pokračovat ve studiu?
- Které studijní obory nejlépe navazují na dosavadní absolvované studium?
- Je možné studovat i v oborech z jiných profesních oblastí, než bylo dosavadní studium?
- Podle čeho se rozhodovat, chce-li student svou dosavadní profesní orientaci změnit?
- Jaká povolání lze po absolvování těchto oborů vykonávat?
- Na jakých školách jsou tyto obory vyučovány? Kde se dají najít podrobnosti o studiu?
- Jak postupovat při hledání a výběru zaměstnání?

### **V jakých typech škol lze dále pokračovat ve studiu?**

Je možné studovat na vyšších odborných školách (většinou 3leté studium) nebo na vysokých školách. Na vysokých školách lze studovat buď bakalářské studium (většinou 3leté) nebo magisterské studium (většinou 5leté).

### **Které studijní obory nejlépe navazují na mé dosavadní studium?**

Komu vyhovuje dosavadní odborné zaměření a chce využít své znalosti a dovednosti, může pokračovat ve studiu ve stejné skupině oborů, v jaké byl jeho dosavadní obor. Rozdělení oborů podle těchto skupin a podle typů studia (vyšší, bakalářské, magisterské) lze najít v internetové databázi na webových stránkách Ústavu pro informace ve vzdělávání na adrese [www.uiv.cz](http://www.uiv.cz). Pro každý obor jsou uvedeny také školy, kde je tento obor vyučován.

Rovněž je možné využít Integrovaný systém typových pozic, který je na internetu na adrese [www.istp.cz](http://www.istp.cz). V části nazvané analýza individuálního potenciálu je třeba se zařadit jako klient, který si chce zvýšit svou kvalifikaci. Také je zde možné zadávat případně další znalosti a dovednosti (např. jazykové, řidičský průkaz apod.). Výsledkem bude výčet vhodných povolání (v systému se nazývají typové pozice) a u každého je uveden i potřebný obor vzdělání.

### **Je možné studovat i v oborech z jiných profesních oblastí, než bylo dosavadní studium?**

Po složení maturity lze teoreticky studovat všechny obory vyšších a vysokých škol; samozřejmě při úspěšném přijímacím řízení. Vycházet se opět dá ze zmíněné databáze na stránkách Ústavu pro informace ve vzdělávání na adrese [www.istp.cz](http://www.istp.cz).



INVESTICE DO ROZVOJE VZDĚLÁVÁNÍ

Pokud někdo chce svou dosavadní profesní orientaci výrazněji změnit, bylo je samozřejmě vhodné novou orientaci pečlivě zvážit.

### **Podle čeho se rozhodovat, chce-li student svou dosavadní profesní orientaci změnit?**

Při rozhodování o své budoucí profesní orientaci je třeba zvažovat na jedné straně charakteristické znaky práce (např. obsah práce, pracovní prostředky, pracoviště, mzdové podmínky, možnosti kariéry, kvalifikační a zdravotní požadavky) a na druhé straně své zájmy a předpoklady (zejména schopnosti, vlastnosti, zdravotní stav).

V úřadech práce a v pedagogicko - psychologických poradnách jsou poradci a psychologové, kteří mají k dispozici různé psychodiagnostické testy, pomocí kterých se zjišťuje, pro které profesní směry a pro které studium má člověk žádoucí schopnosti a vlastnosti.

Rozbor schopností a vlastností člověka z hlediska toho, pro jaká povolání by se nejlépe hodil, provádí i již zmíněný Integrovaný systém typových pozic, opět v části nazvané „Analýza individuálního potenciálu“. Zde se může každý zkusit otestovat sám.

Vhodným prostředkem pro volbu povolání je program Průvodce světem povolání, který je provozován v Informačních a poradenských střediskách (IPS) úřadů práce, na školách, i je možné si jej zakoupit. V základní nabídce programu v části nazvané „Pro dosud nerozhodnuté“ je test zkoumající zájmy žáka o různé druhy činností, jehož výsledkem je pořadí povolání, která by se pro žáka měla hodit nejlépe. Kromě toho je v této části programu možnost vybírat si povolání také podle vztahu k jednotlivým vyučovacím předmětům a podle oblečení, které by si kdo v povolání představoval. Také lze přejít do části programu nazvané „Pro částečně rozhodnuté“ a zde si vybírat podle jednotlivých charakteristických znaků povolání, tj. podle charakteru pracovních činností, podle předmětu (objektu) práce, podle druhu pracoviště

### **Jak postupovat při hledání zaměstnání?**

Pomocí „standardních“ postupů, tj. zejména:

- Prostřednictvím inzerátů (nejlépe přílohách periodik zaměřených na nabídku zaměstnání).
- Prostřednictvím personálních agentur.
- Prostřednictvím internetu. Možnost přímého vstupu do poměrně velkého počtu internetových serverů s nabídkou zaměstnání je na internetové adrese našeho projektu [www.startnatrhprace.cz](http://www.startnatrhprace.cz)



INVESTICE DO ROZVOJE VZDĚLÁVÁNÍ

- Prostřednictvím úřadu práce. Základní informaci lze získat ze seznamů volných pracovních míst vyvěšovaných zpravidla na chodbách úřadů práce. Jsou seřazené buď podle abecedy nebo podle klasifikace zaměstnání (pro maturanty přicházejí nejspíš v úvahu zaměstnání, jejichž kód začíná číslicemi 3 a 4). Podrobnější informace podají v úřadu práce zprostředkovatelé zaměstnání, kteří jsou v kontaktu se všemi významnými podniky a firmami v okolí. Komu se nebude dařit získat zaměstnání, může se u nich zaevidovat, a oni se mu budou snažit vhodné zaměstnání přímo zprostředkovat. Čerstvým absolventům škol může úřad práce pomoci při získání absolventských míst, která jsou zaměstnavatelům finančně dotována.



INVESTICE DO ROZVOJE VZDĚLÁVÁNÍ

## **Příloha č. 1.**

### **Pracovní náplň výchovného - kariérového poradce:**

Náplň práce výchovného poradce určuje Vyhláška 27/2005 Sb.: Vyhláška o poskytování poradenských služeb ve školách a školských poradenských zařízeních, § 7, Příloha 3

#### **I. Standardní činnosti výchovného poradce**

##### **Poradenské činnosti:**

1) Kariérové poradenství a poradenská pomoc při rozhodování o další vzdělávací a profesní cestě žáků, tj. zejména:

a) koordinace mezi hlavními oblastmi kariérového poradenství - kariérovým vzděláváním a diagnosticko-poradenskými činnostmi zaměřenými k volbě vzdělávací cesty žáka,

b) základní skupinová šetření k volbě povolání, administraci, zpracování a interpretaci zájmových dotazníků v rámci vlastní odborné kompetence a analýzy preferencí v oblasti volby povolání žáků,

c) individuální šetření k volbě povolání a individuální poradenství v této oblasti (ve spolupráci s třídním učitelem),

d) poradenství zákonným zástupcům s ohledem na očekávání a předpoklady žáků (ve spolupráci s třídním učitelem),

e) spolupráce se školskými poradenskými zařízeními (poradna, centrum) a středisky výchovné péče při zajišťování poradenských služeb přesahujících kompetence školy,

f) zajišťování skupinových návštěv žáků školy v informačních poradenských střediscích úřadů práce a poskytování informací žákům a zákonným zástupcům o možnosti individuálního využití informačních služeb těchto středisek.

2) Vyhledávání a orientační šetření žáků, jejichž vývoj a vzdělávání vyžadují zvláštní pozornost a příprava návrhů na další péči o tyto žáky.

3) Zajišťování nebo zprostředkování diagnostiky speciálních vzdělávacích potřeb (vstupní a průběžné) a intervenčních činností pro žáky se speciálními vzdělávacími potřebami.



INVESTICE DO ROZVOJE VZDĚLÁVÁNÍ

4) Příprava podmínek pro integraci žáků se zdravotním postižením ve škole, koordinace poskytování poradenských služeb těmto žákům školou a školskými poradenskými zařízeními a koordinace vzdělávacích opatření u těchto žáků.

5) Poskytování služeb kariérového poradenství žákům/cizincům se zřetelem k jejich speciálním vzdělávacím potřebám.

### **Metodické a informační činnosti**

- 1) Zprostředkování nových metod pedagogické diagnostiky a intervence.
- 2) Metodická pomoc pedagogickým pracovníkům školy v otázkách kariérového rozhodování žáků, integrace, individuálních vzdělávacích plánů, práce s nadanými žáky apod.
- 3) Předávání odborných informací z oblasti kariérového poradenství a péče o žáky se speciálními vzdělávacími potřebami pedagogickým pracovníkům školy.
- 4) Poskytování informací o činnosti školy, školských a dalších poradenských zařízeních v regionu, o jejich zaměření, kompetencích a o možnostech využívání jejich služeb žákům a jejich zákonným zástupcům.
- 5) Shromažďování odborných zpráv a informací o žácích v poradenské péči dalších poradenských zařízení a jejich zajištění v souladu s předpisy o ochraně osobních údajů.
- 6) Vedení písemných záznamů umožňujících doložit rozsah a obsah činnosti výchovného poradce, navržená a realizovaná opatření

### **Modifikace - Pracovní náplň (úkoly) kariérového poradce na škole**

- Vést žáky k zodpovědné volbě dalšího studia, poskytovat jim dostatek informací a materiálů.
- Vyhodnotit úspěšnost a vyvodit závěry v součinnosti hlavně s učiteli.
- Kariérové poradenství a poradenská pomoc při rozhodování o další vzdělávací a profesní cestě žáků, tj. zejména: o koordinace mezi hlavními oblastmi kariérového poradenství – kariérovým vzděláváním a diagnosticko-poradenskými činnostmi zaměřenými k volbě vzdělávací cesty žáka, o základní skupinová šetření k volbě



#### INVESTICE DO ROZVOJE VZDĚLÁVÁNÍ

- povolání, administraci, zpracování a interpretaci zájmových dotazníků v rámci vlastní odborné kompetence a analýzy preferencí v oblasti volby povolání žáků,
- Vyhledávání a orientační šetření žáků, jejichž vývoj a vzdělávání vyžadují zvláštní
  - Zprostředkování nových metod pedagogické diagnostiky a intervence.
  - Metodická pomoc pedagogickým pracovníkům školy v otázkách kariérového rozhodování žáků, integrace, individuálních vzdělávacích plánů, práce s nadanými žáky apod.
  - Předávání odborných informací z oblasti kariérového poradenství a péče o žáky se speciálními vzdělávacími potřebami pedagogickým pracovníkům školy.
  - Poskytování informací o činnosti školy, školských a dalších poradenských zařízení v regionu, o jejich zaměření, kompetencích a o možnostech využívání jejich služeb žákům a jejich zákonným zástupcům.
  - Shromažďování odborných zpráv a informací o žácích v poradenské péči dalších poradenských zařízení a jejich zajištění v souladu s předpisy o ochraně osobních údajů.

Kariérový poradce organizuje rovněž besedy pro studenty se zástupci různých fakult, aby měli aktuální a bezprostřední informace o novinkách ve vzdělávání. V období před podáváním přihlášek na VŠ je v každodenním styku se studenty při poskytování rad týkajících se výběru fakult a při vyplňování předepsaných tiskopisů. Po skončení přijímacích řízení následně shromažďuje informace o jejich úspěšnosti.



INVESTICE DO ROZVOJE VZDĚLÁVÁNÍ

## Příloha č.2

### Rejstřík kontaktů a odkazů z oblasti kariérového poradenství

- [www.atlasskolstvi.cz](http://www.atlasskolstvi.cz)
- [www.az-smart.cz](http://www.az-smart.cz)
- [www.educity.cz](http://www.educity.cz)
- [www.fakulta.cz](http://www.fakulta.cz)
- [www.infoabsolvent.cz](http://www.infoabsolvent.cz)
- [www.kampomaturite.cz](http://www.kampomaturite.cz)
- [www.navigatorka.cz](http://www.navigatorka.cz)
- [www.scio.cz](http://www.scio.cz)
- [www.sokrates.cz](http://www.sokrates.cz)
- [www.studentin.cz](http://www.studentin.cz)
- [www.studentskemestecko.cz](http://www.studentskemestecko.cz)
- [www.tutor.cz](http://www.tutor.cz)
- [www.vysokeskoly.cz](http://www.vysokeskoly.cz)



INVESTICE DO ROZVOJE VZDĚLÁVÁNÍ

### Příloha č.3

## Seznam literatury – z oblasti výchovného a kariérové poradenství

- Brožek, J., Hoskovec, J. *Počátky poradenství pro volbu povolání v Československu*. Pedagogika, 1991, roč. 35, č. 1, s. 82 - 85.
- Freibergová, Z. *Poradenství na vysokých školách*. Praha: TERCIE, 2002.
- Hořánková, V. a kol. *Metodická příručka poradce pro volbu povolání*. Praha: Sociologické nakladatelství, 1995.
- Hořánková, V. *Metodická příručka poradce pro volbu povolání*. Praha: AZ servis, 1996.
- Malotínová, M. *Sylabus přednášek: Vývoj poradenství a jeho význam pro současnou praxi*. Praha: 1994.
- Malotínová, M. *Historie poradenství. Výchovné poradenství*. 1998. roč. 15, č. 2.
- Malotínová, M. *Několik poznámek k vývoji poradenství pro volbu povolání v Československu. Výchovné poradenství*. 1998. s. 32 – 35.
- Ministerstvo školství, mládeže a tělovýchovy České republiky. *Metodický list k poskytování poradenských služeb na školách a školských zařízeních*. Praha: MŠMT, 1998. 7 s.
- Ministerstvo školství, mládeže a tělovýchovy České republiky. *Metodický pokyn k zařazování vzdělávací oblasti Výchova k volbě povolání do vzdělávacích programů pro základní vzdělávání*. Praha: MŠMT, 2001. 5 s.
- Nakonečný, M. *Psychologie osobnosti*. Praha: Academia, 1995.
- Národní informační středisko pro poradenství* [online]. Praha: Národní vzdělávací fond [cit. 2004-01-17]. Dostupný z: <<http://www.nvf.cz/euroguidance>>
- Opočenský, J. *Poradenství pro volbu povolání*. Praha: Desk Top Publishing FF UK, 1996.
- Oudová, D. *Sylabus z vybraných témat psychologie osobnosti*. Hradec Králové: Gaudeamus, 2002.
- Strádal, J. *Volba povolání*. Příbram: Tiskařské závody 66, 1992.
- Vyhláška MŠMT ČR č.130/1980 Sb. In *Sbírka zákonů*. Praha: Ministerstvo pro mládež a tělovýchovu ČR, 1982. částka 14 ze dne 30. 06. 1982.

*Vyhláška MŠMT č. 72/2005 Sb. ze dne 9. února 2005 o poskytování poradenských služeb ve školách a školských poradenských zařízeních.*

*Vyhláška MŠMT č. 73/2005 Sb. ze dne 9. února 2005 o vzdělávání dětí, žáků a studentů se speciálními vzdělávacími potřebami a dětí, žáků a studentů mimořádně nadaných.*

*Nařízení vlády č. 75/2005 Sb. ze dne 26. ledna 2005 o stanovení rozsahu přímé vyučovací, přímé výchovné, přímé speciálně pedagogické a přímé pedagogicko-psychologické činnosti pedagogických pracovníků*



INVESTICE DO ROZVOJE VZDĚLÁVÁNÍ



INVESTICE DO ROZVOJE VZDĚLÁVÁNÍ

# Metodický materiál pro kariérové poradce

jeho realizace ve  
Střední škole automobilní v Holicích  
2010

**PaedDr. Jiří Knoll**



INVESTICE DO ROZVOJE VZDĚLÁVÁNÍ

..

## Stav, trendy a cíle kariérového poradenství

Poradenské služby související s kariérou člověka jsou prováděny pod různými názvy (poradenství pro volbu povolání, poradenství pro profesní orientaci, profesní poradenství, pracovní profesní poradenství, vzdělávací poradenství, pedagogicko-psychologické poradenství, výchovné poradenství apod.). Z tohoto důvodu je třeba pojem kariérové poradenství definovat. Pojem kariéra lze pokládat za zastřešující vzhledem k pojmům profese, povolání, vzdělání apod. a proto i pojem kariérové poradenství lze chápat v širokém slova smyslu a definovat jej jako "systém činností sloužících k podpoře dětí i dospělých při jejich rozhodování o další profesní a vzdělávací orientaci". Tato rozhodování je třeba vnímat jako součást celoživotního procesu, který obsahuje velmi složitou a mnohvrstevnou posloupnost jednotlivých rozhodovacích kroků týkajících se jak sféry pracovního uplatnění, tak sféry vzdělávání.

## Podstata kariérového poradenství

**Kariérové poradenství představuje institucionalizovaný systém poradenských služeb, jejichž cílem je pomáhat jednotlivcům při rozhodování o profesní a vzdělávací orientaci v kterékoliv fázi jejich života. Jsou to mj. aktivity realizované ve školách, které mají pomoci žákům a studentům ujasnit si vlastní kariérní cíle a porozumět světu práce. Pod kariérové poradenství zahrnujeme i individuální nebo skupinové poradenství zaměřené na volbu vzdělávací a profesní dráhy, volbu prvního zaměstnání, změnu zaměstnání a návrat do pracovního procesu. Tento komplex představuje služby jak pro jedince, kteří ještě nevstoupili na trh práce, tak pro uchazeče o zaměstnání, kteří si zaměstnání právě hledají, stejně jako pro ty, kteří jsou právě zaměstnání.**

Poradenství zaměřené na pomoc při volbě povolání má v naší republice kořeny v padesátých letech 20. století v resortu školství, kde se rozvíjelo především **v rámci výchovného poradenství**. Činnost instituce výchovného poradenství byla 25 let upravena **vyhláškou č. 130/1980 Sb., o výchovném poradenství**, která byla za celou dobu platnosti novelizována pouze jedenkrát.

V roce 2005 byla nahrazena **vyhláškou č. 72/2005 Sb., o poskytování poradenských služeb ve školách a školských poradenských zařízeních**. Ve smyslu této vyhlášky vyvíjejí školská poradenská zařízení a školy činnost diagnostickou, intervenční, informační a metodickou a poskytují bezplatné poradenské služby. K plnění svých úkolů užívají pedagogických a psychologických metod a postupů.

**Pojem kariérové poradenství se začal v našem školském systému používat poměrně nedávno, přičemž není legislativně ukotven (školský zákon ani vyhláška o poskytování poradenských služeb ve školách tento pojem nezná). Kariérové poradenství v sobě zahrnuje širokou škálu informačních, poradenských, diagnostických, motivačních i vzdělávacích činností, které sledují společný cíl: pomoc jedinci při rozhodování o další vzdělávací a profesní dráze.**



INVESTICE DO ROZVOJE VZDĚLÁVÁNÍ

**Hlavními složkami kariérového poradenství podle Dr. Klímové jsou:**

1. **Postupné a soustavné poskytování informací žákům**, přiměřených jejich vývojové úrovni, i potřebných informací rodičům o hlavních typech a druzích středních škol a jejich společenském poslání, o možnostech a požadavcích studia na nich, o soustavě studijních a učebních oborů, které lze na středních školách studovat, o povoláních, pro která tyto studijní a učební obory své absolventy připravují, o potřebě pracovníků pro tato povolání, obsahu činnosti a nárocích, které tato povolání kladou na pracovníky, o možných způsobech dalšího studia a zvyšování kvalifikace, o systému odměňování, sociálního zabezpečení atd.
2. **Soustavné komplexní sledování a hodnocení vývoje žáků** i podmínek, za nichž tento vývoj probíhá, po celou dobu jejich docházky do školy, postupné rozvíjení jejich vlastního sebepoznávání a sebehodnocení.
3. **Včasné vytváření podmínek pro rozvíjení vlastností významných pro jejich další studijní a profesionální vývoj.**
4. **Systematická poradenská a konzultační pomoc** při postupném vytváření a ujasňování osobních představ o dalším studiu a budoucím povolání, při konfrontaci těchto představ s potřebami společnosti, při posuzování a hodnocení vlastních předpokladů pro další studium a přípravu na povolání a dále konzultační pomoc v průběhu bezprostředního rozhodování žáků o volbě dalšího studia na konci docházky do základní školy.

Pomoc může mít několik rozměrů. Od poskytnutí samoobslužných informačních materiálů či testů žákovi až po celkovou diagnostiku a podrobnou analýzu osobnosti. Dynamicky rozvíjejícím se prvkem poradenství je využívání internetových informací, včetně informací o příležitostech vzdělávání a zaměstnání v EU.

Jedním ze soudobých trendů je **komplexní pojetí poradenské péče**, zahrnující nejen podávání rad a informací, ale i vybavování klienta kompetencemi k tomu, aby se na základě kvalitních a adekvátních informací dokázal rozhodovat sám.

Přínos kariérového poradenství lze vidět ve skutečnosti, že významně redukuje zbytečné ztráty vznikající chybným rozhodováním jedinců o volbě vzdělání a profesní přípravy vyvolané nedostatečnými nebo zmatenými informacemi či nedostatečným sebepoznáním.



INVESTICE DO ROZVOJE VZDĚLÁVÁNÍ

## **System kariérového poradenství**

Služby kariérového poradenství poskytuje v ČR celá řada subjektů. Nejvíce jich pracuje v resortu **Ministerstva školství, mládeže a tělovýchovy** (školský poradenský systém) a v resortu **Ministerstva práce a sociálních věcí** (poradenský systém v resortu práce a sociálních věcí). Do jisté míry používají oba stejné metody a techniky práce, rozdíly jsou spíše v míře konkrétnosti a zaměření.

**Školský poradenský systém** je orientován na poradenství žákům, studentům a rodičům při úvahách o změně či volbě dalšího vzdělávání i při profesní orientaci a na přípravu ke vstupu na trh práce. Atributem školského poradenského systému je široká dostupnost a schopnost oslovit a uspokojit co největší část cílové populace.

V působnosti resortu školství poskytují kariérové poradenství **pedagogicko-psychologické poradny, speciálně pedagogická centra a jednotliví pracovníci působících přímo na školách**. Na školním poradenství se zde podílejí výchovný poradce, školní metodik prevence, případně školní psycholog a školní speciální pedagog. Dále na něm spolupracují třídní učitelé a učitelé jednotlivých vyučovacích předmětů (především výchovného charakteru) a vedení školy. Podoba kariérového poradenství se na jednotlivých školách liší. Ne na všech pracuje školní psycholog či školní speciální pedagog.

**Poradenský systém v resortu práce a sociálních věcí** se soustřeďuje zejména na řešení otázek souvisejících s optimální volbou povolání a s přípravou na něj, s problematikou změny povolání, změny kvalifikace a s celou řadou problémů a otázek souvisejících se ztrátou a znovuzískáním zaměstnání.

## **Současný stav kariérového poradenství**

### **A. Resort zaměstnanosti**

V každém úřadu práce je zřízen útvar poradenství, který má ovšem širší záběr než jen poradenství pro volbu povolání. Zejména se jedná o pomoc klientům při jejich osobnostních a sociálních problémech souvisejících s nezaměstnaností nebo jinými těžkostmi při vstupu na trh práce. Součástí poradenské činnosti bývají i psychologická vyšetření. Poradci podávají také informace např. o záležitostech hmotného zabezpečení, o možnostech zaměstnání v zahraničí či naopak o možnostech zaměstnávání cizinců v ČR apod. Útvar poradenství je obvykle spojený s útvarem rekvalifikací v jedno oddělení poradenství a rekvalifikací. Jedním z případů volby povolání je totiž také změna povolání. A souvislost mezi změnou povolání a problematikou rekvalifikací je zřejmá. Poradenský útvar úzce spolupracuje s dalšími útvary úřadu práce - především s útvarem rekvalifikací, zprostředkování a analýz trhu práce. Rovněž bývá úzce propojen s tzv. Job kluby zaměřenými zejména na nácvik dovedností k efektivnímu vyhledávání zaměstnání u dlouhodobě nezaměstnaných.

Poradci mohou být různě zaměřeni (např. **pro mládež**, pro dospělé nezaměstnané, pro zdravotně postižené apod.). Poradenské služby mohou mít různou formu - od základních rad a informací až po odborné speciální poradenství zaměřené na řešení složitých problémů, které se mohou člověku na jeho profesní dráze přihodit. Patří sem také psychologická vyšetření,



## INVESTICE DO ROZVOJE VZDĚLÁVÁNÍ

jejichž cílem je poznat schopnosti a vlastnosti vyšetřovaného, jeho osobnostní předpoklady pro vykonávání určitého povolání či pro úspěšné absolvování určitého druhu vzdělávání.

Při každém poradenském útvaru dále pracuje tzv. Informační a poradenské středisko (IPS), které je zaměřeno speciálně na volbu povolání a to především pro mládež. Jeho cílem je umožnit klientům, zejména dětem základních a středních škol, využívat samostatně maximum informací, které potřebují pro svá rozhodování týkající se volby povolání. Jsou zde k dispozici různé tištěné materiály, počítačové programy i videoklipy. Současně je přítomen i poradce, takže klient má možnost kombinovat samoobslužné využívání informací s využitím poradenských služeb a samozřejmě i s pomocí při ovládnutí zmíněných počítačových či audiovizuálních médií. V informačních a poradenských střediskách probíhají i akce skupinového poradenství pro žáky základních škol.

### **Informační materiály dostupné v IPS ÚP**

IPS ÚP jsou vybavena řadou jinde nedostupných informačních materiálů, které jsou průběžně doplňovány a aktualizovány.

#### **Mezi přístupné informační materiály patří:**

- komplexní přehledy možností studia na středních školách, středních odborných učilištích a učilištích v daném regionu i v rámci celé ČR, nástavbového studia, vyššího odborného a vysokoškolského studia, studia na jazykových školách, možnostech dálkového či večerního studia;
- podrobné materiály o školách a oborech v regionu;
- charakteristiky profesí s informacemi o obsahu pracovních činností, používaných pracovních prostředcích, objektech práce a pracovním prostředí, požadavcích na uchazeče (potřebném vzdělání a zdravotních nárocích) atd.;
- počítačový test zájmové orientace, který pomůže při výběru povolání podle zájmů klienta a může tak usnadnit rozhodování o budoucím povolání;
- informace o perspektivách uplatnění po ukončení vzdělání, videoklipy nejvíce frekventovaných povolání;
- informace o možnostech, způsobech a technikách hledání zaměstnání;
- videoklipy s návody, jak postupovat během přijímacího řízení na novou pracovní pozici;
- základní informace o personálních agenturách;
- informace o možnostech hledání zaměstnání prostřednictvím inzerátů v hromadných sdělovacích prostředcích, včetně internetu;
- základní informace o možnostech pracovních pobytů a brigád v zahraničí;
- informace o úřadech práce, situaci na trhu práce, o podmínkách zařazení do evidence



INVESTICE DO ROZVOJE VZDĚLÁVÁNÍ

## B. Resort školství

Základ tvoří výchovní, kariéroví poradci působící na školách. Tito pracovníci by měli tvořit – alespoň pro nejbližší období - základní personální zázemí kariérového poradenství, ovšem vzhledem k jejich pracovní kapacitě (1-3 hodiny týdně podle velikosti školy) je to zázemí poměrně slabé. V současnosti je jejich hlavním posláním řešení výchovných problémů žáků, zatímco poradenství zaměřené na profesní a vzdělávací orientaci je pro ně spíše okrajovou činností zpravidla omezenou jen podáváním nejzákladnějších informací o existenci škol v příslušném regionu a v základních školách také vyřizování administrativy spojené s podáváním přihlášek na střední školy.

Na síť výchovných poradců dále navazují školní psychologové, kteří mají smlouvy obvykle vždy pro několik škol a kteří pro tyto školy provádějí specializované psychologické služby. V rámci stávajících okresů pak pracují pedagogicko psychologické poradny. I tato síť institucí je ovšem zaměřená spíše na řešení výchovně vzdělávacích problémů a na koordinaci činnosti výchovných poradců než na činnosti kariérového poradenství.

V současné době funkce resortu školství v oblasti podpory mládeže pro kariérové rozhodování významně stoupá, protože dochází k začleňování této podpory do vzdělávání - na základních školách je postupně zaváděna výchova k volbě povolání, na středních školách úvod do světa práce.

## Obecné trendy vývoje kariérového poradenství

Modely poradenství jsou v různých zemích různé, v zásadě existují tři hlavní institucionální skupiny poskytující tyto služby:

- instituce resortu práce a zaměstnanosti,
- instituce resortu školství,
- soukromé instituce, příp. instituce sociálních partnerů.

Přitom různé země mají těžiště těchto služeb mezi tyto institucionální skupiny rozloženy různě. Český model vychází především z modelu německého, který je velmi centralizovaný a jeho těžiště leží ve sféře zaměstnanosti – v úřadech práce. Je pravda, že díky pevně dané hierarchické struktuře služeb zaměstnanosti je řízení poradenských aktivit jednodušší než u liberálnější se utvářející školské sféry. Nutno ovšem říci, že německý model byl založen v dobách “bohatého západního Německa” a že je otázkou zda by v dnešních podmínkách vznikl ve stejné – velmi finančně náročné podobě. Na druhé straně je ovšem pravda, že podpora kariérovému poradenství patří mezi priority v EU a vysoká státní podpora je tedy v EU dost běžná.

Protože kariérové poradenství v sobě obsahuje jak složku profesní, tak složku vzdělávací, není možné jej realizovat výlučně na půdě institucí služeb zaměstnanosti ani výlučně na půdě institucí resortu školství. Spolupráce obou těchto resortů je jedním z jednoznačných trendů bez něhož kariérové poradenství nikdy nebude opravdu kariérovým



## INVESTICE DO ROZVOJE VZDĚLÁVÁNÍ

poradenstvím. S tím, že vzájemný podíl rozložení mezi oba tyto resorty asi vždy bude záviset na faktorech finančních možností i upřímné snahy takový systém realizovat.

Dalším trendem je stále silnější využívání multimédií v tomto poradenství. Dřívější buď tištěné materiály nebo počítačové programy přerůstají v média s významnou složkou grafiky, obrazu a zvuku. Lze předpokládat rychlý nástup využívání Internetu v kariérovém poradenství. Je zřejmě otázkou času vznik komplexního informačního systému integrujícího v sobě vzdělávací i profesní složku. Aby však takový systém byl datově naplňován, musí nejprve vstoupit do povědomí našich vzdělávacích i dalších institucí uvědomění, že dávají-li do takových systému svá data, není to obtěžování, ale jejich marketing.

### Vymezení cílů kariérového poradenství ve školství

Škola je především vzdělávací institucí a i proto poradenské služby by z toho měly vycházet. V souvislosti s tím je třeba vymezit hlavní cíle obou výše uvedených složek podpory kariérového rozhodování – složky informačně poradenské a složky vzdělávací:

Hlavním cílem informačně-poradenských činností je pomoci klientovi při jeho konkrétním rozhodování. Interakce mezi poradcem a klientem může nabývat mnoha forem, od v podstatě samoobslužného využívání informačních materiálů a médií klientem až po komplexní poradenství zahrnující podrobnou analýzu klientovy osobnosti.

Na rozdíl od toho hlavním cílem vzdělávání by mělo být vybavit žáka kompetencemi pro to, aby právě tyto poradenské služby a další případné zdroje dokázal maximálně efektivně využít a aby se naučil podle nich samostatně a s plnou odpovědností rozhodovat.

Cílem by měl být komplexní systém vzájemně se doplňujících a na sebe navazujících informačních, poradenských a výchovně-vzdělávacích činností vedoucích k podpoře dětí i dospělých v jejich rozhodování o profesní a vzdělávací orientaci.

### Kariérové poradenství představuje jedno z **dominantních témat při poskytování poradenských služeb ve škole.**

Školní poradenské pracoviště, které tvoří tým (výchovný, kariérový poradce, psycholog, speciální pedagog a vedení školy) podpořilo i v této části poradenské práce spoluprací s učiteli.

Poradenský pracovník Pedagogicko-psychologické poradny Pardubice, společně s výchovným (kariérovým poradcem) školy, pedagogy se orientovali na poskytování konzultací a přednášek rodičům, pedagogům a samotným žákům-klientům. Obě tyto profesní skupiny věnovaly zvýšenou pozornost žákům se zvýšeným rizikem předčasného opouštění vzdělávání. K tomu přispívala zejména práce s neprospívajícími žáky a se žáky s výchovnými problémy.

Poradenský odborník navíc získával informace ke kariérovému poradenství z dalších zdrojů, například z IPS, výstav a veletrhů, které se orientují na nabídky škol a podniků. Psycholog se orientoval na poskytování konzultací rodičům, pedagogům a samotným žákům-klientům. Speciální pedagog se orientoval na žáky se speciálními vzdělávacími potřebami, zvláště pak na poradenství pro žáky se zdravotním postižením.



INVESTICE DO ROZVOJE VZDĚLÁVÁNÍ

Obě profesní skupiny věnovaly zvýšenou pozornost žákům se zvýšeným rizikem předčasného opouštění vzdělávání. K tomu přispívala zejména práce s neprospívajícími žáky a se žáky s výchovnými problémy. Odlišnou potřebu podpory vyžadovali žáci z odlišného kulturního a sociálně slabého prostředí.

Kariérové poradenství představuje specifickou poradenskou službu školy, která v sobě zahrnuje tři hlavní obsahy a to zejména obsah:

1. **informační**
2. **vzdělávací**
3. **vlastní poradenský proces**

Procesem volby další vzdělávací dráhy a profese prochází každý jednotlivec. Zejména počáteční volba po skončení základního a středního vzdělání je ovlivněna identitou každého z nás a současně ji dále utváří.

Nejčastější otázkou, kterou si žáci po skončení základní školy kladou, je otázka „**jaký chci být**“ a teprve následně přichází otázka „**kým chci být**“, totéž se týká i studentů na střední škole. Navíc každá volba je volbou ryze individuální a probíhá vždy **v určitém kontextu rozhodovacích vlivů**, tyto vlivy se snažili ovlivnit pedagogové školy v rámci systému kariérového poradenství.

Svoji roli mají také **genealogické faktory výběru** - volba dítěte často nemusí korespondovat s profesí rodiče, někdy se k ní přibližuje, ale častěji se naprosto vzdaluje. Rodiče obvykle volí náročnější další vzdělávání pro svoje děti, často jako důležité faktory při rozhodování uvádějí faktory bezpečnosti, praktičnosti a také se objevuje u některých zejména – motiv pokračovat v tradici. Tam, kde je dítě silně emočně poutáno k rodiči, volí také často stejnou profesi jako rodič.

## Role školy v procesu volby, kariérového poradenství

- Příprava na přijetí (VŠ, praxe)
- Informování se
- Prohlubovat schopnosti dětí v oblasti metaučení, pracovat citlivě s gramotností a s osvojováním základů studijního oboru
- Pracovat s nedospělými představami a se zacházením s časem
- Desidentifikace a nová identifikace rolí
- Mimoškolní zdroje volby povolání
- Zabezpečení kontinuity poskytované poradenské služby v průběhu školní docházky a následně po vstupu na trh práce

Ne nevýznamným faktorem je v této souvislosti schopnost dětí se učit a vytvořit si z učení aktivitu, která kromě obvyklé námahy a nechuti zahrnuje také kouzlo objevování a nacházení nového, zajímavého, důležitého. Orientaci na této náročné cestě může učitel zabezpečit prací např. se stylem učení u žáka a s vyučovacím stylem u sebe sama.

## Prolínání kariérových informací a poradenských služeb

- Role vedení školy a učitelů (funkčnost systému, dráhy komunikace)
- Třídní učitelé (kumulace a shromažďování informací o žákovi)
- Učitelé výchov (kariérové informace, vzdělávací obsahy)
- Úloha výchovného - kariérového poradce
- V obsahu práce výchovného poradce převažuje poskytování „Kariérových informací“ o možnostech studia, příprava na přijímací řízení a zjišťování předpokladů pro studium.
- Dále se objevují administrativní práce, exkurze, besedy, návštěvy škol.
- Výchovný poradce postrádá screeningové nástroje a nástroje pedagogické diagnostiky, které umožní zrychlit a zkvalitnit poradenský proces ve škole
- Problematická se jeví rovněž integrace rolí výchovného a kariérového poradce



INVESTICE DO ROZVOJE VZDĚLÁVÁNÍ

## Nejčastější důvody k vyhledání kariérového – výchovného poradce

- **Korekce rozhodovacího procesu ve vazbě na žákova specifika ztížení volby z těchto důvodů**  
(SPUCH , nadání x neprospívající, zdravotní handicapy)
- **Rozpory mezi očekáváním a realitou (+ nebo - )**
- **Potřeba potvrzení vhodnosti volby školy**

## Zajištění kariérového poradenství

Koordinace kariérového poradenství je většinou úkolem **výchovného poradce**. Na konkrétních aktivitách uplatňujících se v dané škole však participuje i **speciální pedagog nebo psycholog z pedagogicko-psychologické poradny** (zajišťování kariérového poradenství u žáků se speciálními vzdělávacími potřebami, zejm. u žáků s SPU, kde může být výrazně limitována úspěšnost ve studiu, poradenství pro mimořádně nadané, sebepoznávací aktivity žáků, diagnostika), **třídní učitel, učitelé předmětů**.

Aktivity školy v oblasti kariérového poradenství jsou pestré. Typickými jsou **informační činnost** (informace o možnostech studia, o přijímacím řízení, o pracovních možnostech v daném regionu; pomoc při vyplňování přihlášek; organizování besed, exkurzí, účast na Dnech otevřených dveří, burzy škol aj.) a **konzultační činnost** pro žáky a rodiče.

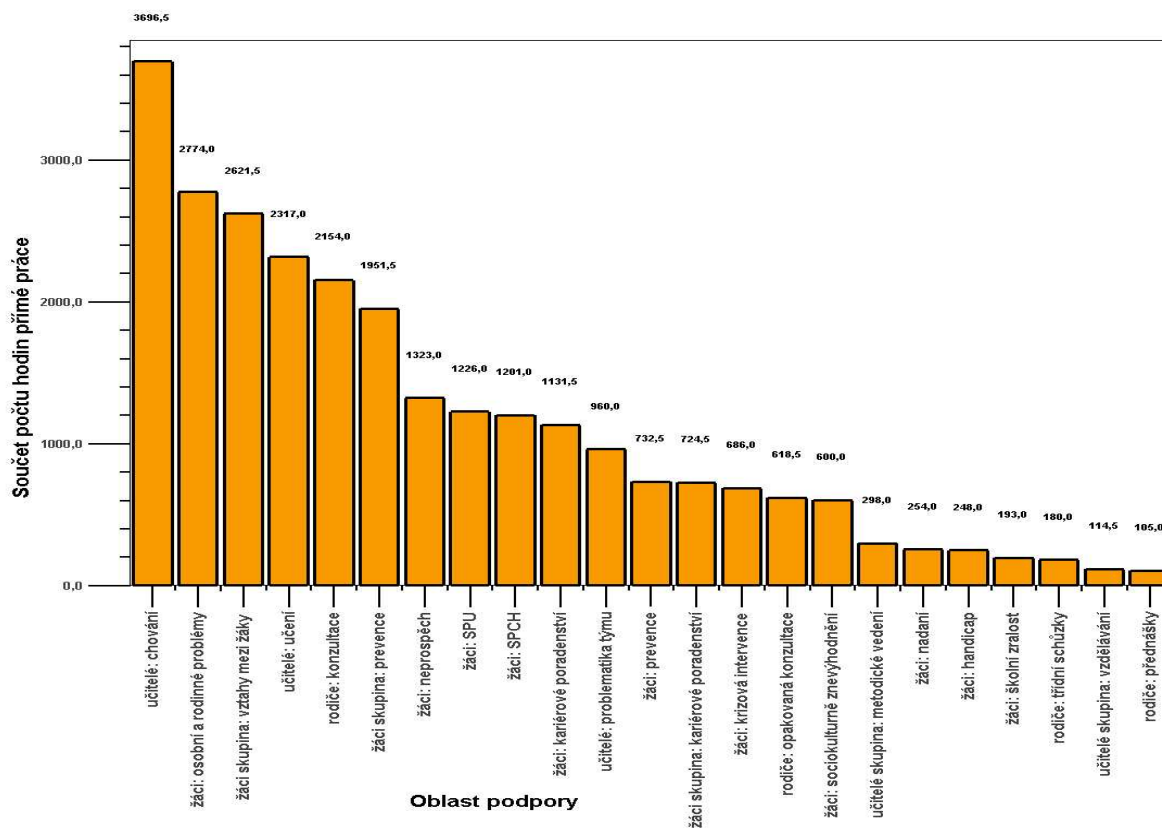
**Viz.průzkum u žáků prvních, třetích a čtvrtých ročníků ve školním roce 2009/2010.**

## Spolupráce s dalšími subjekty při zajištění kariérového poradenství

Standardní je spolupráce s **pedagogicko-psychologickými poradnami** (diagnostika), s **IPS při ÚP** (skupinová diagnostika studijních předpokladů a zájmů, informační činnost – přehledy škol, učebních oborů v regionu).

INVESTICE DO ROZVOJE VZDĚLÁVÁNÍ

Pro ilustraci uvádíme nejčastější profil činnosti školních psychologů, speciálních pedagogů, výchovných a kariérových poradců dle četnosti odpracovaných hodin přímé práce v jednotlivých oblastech podpory. (In. Výzkum IPPP Praha 2009)



Z těchto profilů činnosti v rámci ČR jsme se analogicky pokusili analyzovat nejčastější oblasti podpory na naší škole (dle četnosti):

- Žáci – neprospěch
- Žáci SPUCH
- Vztahy mezi žáky
- Osobní a rodinné problémy
- Kariérové poradenství
- Prevence



INVESTICE DO ROZVOJE VZDĚLÁVÁNÍ

## **Další potřebné informace pro studenty středních škol v souvislosti s kariérovým poradenstvím**

### **Co je třeba zjistit?**

- V jakých typech škol lze dále pokračovat ve studiu?
- Které studijní obory nejvhodněji navazují na dosavadní absolvované studium?
- Je možné studovat i v oborech z jiných profesních oblastí, než bylo dosavadní studium?
- Podle čeho se rozhodovat, chce-li student svou dosavadní profesní orientaci změnit?
- Jaká povolání lze po absolvování těchto oborů vykonávat?
- Na jakých školách jsou tyto obory vyučovány? Kde se dají najít podrobnosti o studiu?
- Jak postupovat při hledání a výběru zaměstnání?

### **V jakých typech škol lze dále pokračovat ve studiu?**

Je možné studovat na vyšších odborných školách (většinou 3leté studium) nebo na vysokých školách. Na vysokých školách lze studovat buď bakalářské studium (většinou 3leté) nebo magisterské studium (většinou 5leté).

### **Které studijní obory nejvhodněji navazují na mé dosavadní studium?**

Komu vyhovuje dosavadní odborné zaměření a chce využít své znalosti a dovednosti, může pokračovat ve studiu ve stejné skupině oborů, v jaké byl jeho dosavadní obor. Rozdělení oborů podle těchto skupin a podle typů studia (vyšší, bakalářské, magisterské) lze najít v internetové databázi na webových stránkách Ústavu pro informace ve vzdělávání na adrese [www.uiv.cz](http://www.uiv.cz). Pro každý obor jsou uvedeny také školy, kde je tento obor vyučován.

Rovněž je možné využít Integrovaný systém typových pozic, který je na internetu na adrese [www.istp.cz](http://www.istp.cz). V části nazvané analýza individuálního potenciálu je třeba se zařadit jako klient, který si chce zvýšit svou kvalifikaci. Také je zde možné zadávat případné další znalosti a dovednosti (např. jazykové, řidičský průkaz apod.). Výsledkem bude výčet vhodných povolání (v systému se nazývají typové pozice) a u každého je uveden i potřebný obor vzdělání.

### **Je možné studovat i v oborech z jiných profesních oblastí, než bylo dosavadní studium?**

Po složení maturity lze teoreticky studovat všechny obory vyšších a vysokých škol; samozřejmě při úspěšném přijímacím řízení. Vycházet se opět dá ze zmíněné databáze na stránkách Ústavu pro informace ve vzdělávání na adrese [www.istp.cz](http://www.istp.cz).



INVESTICE DO ROZVOJE VZDĚLÁVÁNÍ

Pokud někdo chce svou dosavadní profesní orientaci výrazněji změnit, bylo je samozřejmě vhodné novou orientaci pečlivě zvážit.

### **Podle čeho se rozhodovat, chce-li student svou dosavadní profesní orientaci změnit?**

Při rozhodování o své budoucí profesní orientaci je třeba zvažovat na jedné straně charakteristické znaky práce (např. obsah práce, pracovní prostředky, pracoviště, mzdové podmínky, možnosti kariéry, kvalifikační a zdravotní požadavky) a na druhé straně své zájmy a předpoklady (zejména schopnosti, vlastnosti, zdravotní stav).

V úřadech práce a v pedagogicko - psychologických poradnách jsou poradci a psychologové, kteří mají k dispozici různé psychodiagnostické testy, pomocí kterých se zjišťuje, pro které profesní směry a pro které studium má člověk žádoucí schopnosti a vlastnosti.

Rozbor schopností a vlastností člověka z hlediska toho, pro jaká povolání by se nejlépe hodil, provádí i již zmíněný Integrovaný systém typových pozic, opět v části nazvané „Analýza individuálního potenciálu“. Zde se může každý zkusit otestovat sám.

Vhodným prostředkem pro volbu povolání je program Průvodce světem povolání, který je provozován v Informačních a poradenských střediskách (IPS) úřadů práce, na školách, i je možné si jej zakoupit. V základní nabídce programu v části nazvané „Pro dosud nerozhodnuté“ je test zkoumající zájmy žáka o různé druhy činností, jehož výsledkem je pořadí povolání, která by se pro žáka měla hodit nejlépe. Kromě toho je v této části programu možnost vybírat si povolání také podle vztahu k jednotlivým vyučovacím předmětům a podle oblečení, které by si kdo v povolání představoval. Také lze přejít do části programu nazvané „Pro částečně rozhodnuté“ a zde si vybírat podle jednotlivých charakteristických znaků povolání, tj. podle charakteru pracovních činností, podle předmětu (objektu) práce, podle druhu pracoviště

### **Jak postupovat při hledání zaměstnání?**

Pomocí „standardních“ postupů, tj. zejména:

- Prostřednictvím inzerátů (nejlépe přílohách periodik zaměřených na nabídku zaměstnání).
- Prostřednictvím personálních agentur.
- Prostřednictvím internetu. Možnost přímého vstupu do poměrně velkého počtu internetových serverů s nabídkou zaměstnání je na internetové adrese našeho projektu [www.startnatrhprace.cz](http://www.startnatrhprace.cz)



INVESTICE DO ROZVOJE VZDĚLÁVÁNÍ

- Prostřednictvím úřadu práce. Základní informaci lze získat ze seznamů volných pracovních míst vyvěšovaných zpravidla na chodbách úřadů práce. Jsou seřazené buď podle abecedy nebo podle klasifikace zaměstnání (pro maturanty přicházejí nejspíš v úvahu zaměstnání, jejichž kód začíná číslicemi 3 a 4). Podrobnější informace podají v úřadu práce zprostředkovatelé zaměstnání, kteří jsou v kontaktu se všemi významnými podniky a firmami v okolí. Komu se nebude dařit získat zaměstnání, může se u nich zaevidovat, a oni se mu budou snažit vhodné zaměstnání přímo zprostředkovat. Čerstvým absolventům škol může úřad práce pomoci při získání absolventských míst, která jsou zaměstnavatelům finančně dotována.



INVESTICE DO ROZVOJE VZDĚLÁVÁNÍ

## **Příloha č. 1.**

### **Pracovní náplň výchovného - kariérového poradce:**

Náplň práce výchovného poradce určuje Vyhláška 27/2005 Sb.: Vyhláška o poskytování poradenských služeb ve školách a školských poradenských zařízeních, § 7, Příloha 3

#### **I. Standardní činnosti výchovného poradce**

##### **Poradenské činnosti:**

1) Kariérové poradenství a poradenská pomoc při rozhodování o další vzdělávací a profesní cestě žáků, tj. zejména:

a) koordinace mezi hlavními oblastmi kariérového poradenství - kariérovým vzděláváním a diagnosticko-poradenskými činnostmi zaměřenými k volbě vzdělávací cesty žáka,

b) základní skupinová šetření k volbě povolání, administraci, zpracování a interpretaci zájmových dotazníků v rámci vlastní odborné kompetence a analýzy preferencí v oblasti volby povolání žáků,

c) individuální šetření k volbě povolání a individuální poradenství v této oblasti (ve spolupráci s třídním učitelem),

d) poradenství zákonným zástupcům s ohledem na očekávání a předpoklady žáků (ve spolupráci s třídním učitelem),

e) spolupráce se školskými poradenskými zařízeními (poradna, centrum) a středisky výchovné péče při zajišťování poradenských služeb přesahujících kompetence školy,

f) zajišťování skupinových návštěv žáků školy v informačních poradenských střediscích úřadů práce a poskytování informací žákům a zákonným zástupcům o možnosti individuálního využití informačních služeb těchto středisek.

2) Vyhledávání a orientační šetření žáků, jejichž vývoj a vzdělávání vyžadují zvláštní pozornost a příprava návrhů na další péči o tyto žáky.

3) Zajišťování nebo zprostředkování diagnostiky speciálních vzdělávacích potřeb (vstupní a průběžné) a intervenčních činností pro žáky se speciálními vzdělávacími potřebami.



INVESTICE DO ROZVOJE VZDĚLÁVÁNÍ

4) Příprava podmínek pro integraci žáků se zdravotním postižením ve škole, koordinace poskytování poradenských služeb těmto žákům školou a školskými poradenskými zařízeními a koordinace vzdělávacích opatření u těchto žáků.

5) Poskytování služeb kariérového poradenství žákům/cizincům se zřetelem k jejich speciálním vzdělávacím potřebám.

### **Metodické a informační činnosti**

- 1) Zprostředkování nových metod pedagogické diagnostiky a intervence.
- 2) Metodická pomoc pedagogickým pracovníkům školy v otázkách kariérového rozhodování žáků, integrace, individuálních vzdělávacích plánů, práce s nadanými žáky apod.
- 3) Předávání odborných informací z oblasti kariérového poradenství a péče o žáky se speciálními vzdělávacími potřebami pedagogickým pracovníkům školy.
- 4) Poskytování informací o činnosti školy, školských a dalších poradenských zařízeních v regionu, o jejich zaměření, kompetencích a o možnostech využívání jejich služeb žákům a jejich zákonným zástupcům.
- 5) Shromažďování odborných zpráv a informací o žácích v poradenské péči dalších poradenských zařízení a jejich zajištění v souladu s předpisy o ochraně osobních údajů.
- 6) Vedení písemných záznamů umožňujících doložit rozsah a obsah činnosti výchovného poradce, navržená a realizovaná opatření

### **Modifikace - Pracovní náplň (úkoly) kariérového poradce na škole**

- Vést žáky k zodpovědné volbě dalšího studia, poskytovat jim dostatek informací a materiálů.
- Vyhodnotit úspěšnost a vyvodit závěry v součinnosti hlavně s učiteli.
- Kariérové poradenství a poradenská pomoc při rozhodování o další vzdělávací a profesní cestě žáků, tj. zejména: o koordinace mezi hlavními oblastmi kariérového poradenství – kariérovým vzděláváním a diagnosticko-poradenskými činnostmi zaměřenými k volbě vzdělávací cesty žáka, o základní skupinová šetření k volbě



#### INVESTICE DO ROZVOJE VZDĚLÁVÁNÍ

- povolání, administraci, zpracování a interpretaci zájmových dotazníků v rámci vlastní odborné kompetence a analýzy preferencí v oblasti volby povolání žáků,
- Vyhledávání a orientační šetření žáků, jejichž vývoj a vzdělávání vyžadují zvláštní
  - Zprostředkování nových metod pedagogické diagnostiky a intervence.
  - Metodická pomoc pedagogickým pracovníkům školy v otázkách kariérového rozhodování žáků, integrace, individuálních vzdělávacích plánů, práce s nadanými žáky apod.
  - Předávání odborných informací z oblasti kariérového poradenství a péče o žáky se speciálními vzdělávacími potřebami pedagogickým pracovníkům školy.
  - Poskytování informací o činnosti školy, školských a dalších poradenských zařízení v regionu, o jejich zaměření, kompetencích a o možnostech využívání jejich služeb žákům a jejich zákonným zástupcům.
  - Shromažďování odborných zpráv a informací o žácích v poradenské péči dalších poradenských zařízení a jejich zajištění v souladu s předpisy o ochraně osobních údajů.

Kariérový poradce organizuje rovněž besedy pro studenty se zástupci různých fakult, aby měli aktuální a bezprostřední informace o novinkách ve vzdělávání. V období před podáváním přihlášek na VŠ je v každodenním styku se studenty při poskytování rad týkajících se výběru fakult a při vyplňování předepsaných tiskopisů. Po skončení přijímacích řízení následně shromažďuje informace o jejich úspěšnosti.



INVESTICE DO ROZVOJE VZDĚLÁVÁNÍ

## Příloha č.2

### Rejstřík kontaktů a odkazů z oblasti kariérového poradenství

- [www.atlasskolstvi.cz](http://www.atlasskolstvi.cz)
- [www.az-smart.cz](http://www.az-smart.cz)
- [www.educity.cz](http://www.educity.cz)
- [www.fakulta.cz](http://www.fakulta.cz)
- [www.infoabsolvent.cz](http://www.infoabsolvent.cz)
- [www.kampomaturite.cz](http://www.kampomaturite.cz)
- [www.navigatorka.cz](http://www.navigatorka.cz)
- [www.scio.cz](http://www.scio.cz)
- [www.sokrates.cz](http://www.sokrates.cz)
- [www.studentin.cz](http://www.studentin.cz)
- [www.studentskemestecko.cz](http://www.studentskemestecko.cz)
- [www.tutor.cz](http://www.tutor.cz)
- [www.vysokeskoly.cz](http://www.vysokeskoly.cz)



INVESTICE DO ROZVOJE VZDĚLÁVÁNÍ

### Příloha č.3

## Seznam literatury – z oblasti výchovného a kariérové poradenství

- Brožek, J., Hoskovec, J. *Počátky poradenství pro volbu povolání v Československu*. Pedagogika, 1991, roč. 35, č. 1, s. 82 - 85.
- Freibergová, Z. *Poradenství na vysokých školách*. Praha: TERCIE, 2002.
- Hořánková, V. a kol. *Metodická příručka poradce pro volbu povolání*. Praha: Sociologické nakladatelství, 1995.
- Hořánková, V. *Metodická příručka poradce pro volbu povolání*. Praha: AZ servis, 1996.
- Malotínová, M. *Sylabus přednášek: Vývoj poradenství a jeho význam pro současnou praxi*. Praha: 1994.
- Malotínová, M. *Historie poradenství. Výchovné poradenství*. 1998. roč. 15, č. 2.
- Malotínová, M. *Několik poznámek k vývoji poradenství pro volbu povolání v Československu. Výchovné poradenství*. 1998. s. 32 – 35.
- Ministerstvo školství, mládeže a tělovýchovy České republiky. *Metodický list k poskytování poradenských služeb na školách a školských zařízeních*. Praha: MŠMT, 1998. 7 s.
- Ministerstvo školství, mládeže a tělovýchovy České republiky. *Metodický pokyn k zařazování vzdělávací oblasti Výchova k volbě povolání do vzdělávacích programů pro základní vzdělávání*. Praha: MŠMT, 2001. 5 s.
- Nakonečný, M. *Psychologie osobnosti*. Praha: Academia, 1995.
- Národní informační středisko pro poradenství* [online]. Praha: Národní vzdělávací fond [cit. 2004-01-17]. Dostupný z: <<http://www.nvf.cz/euroguidance>>
- Opočenský, J. *Poradenství pro volbu povolání*. Praha: Desk Top Publishing FF UK, 1996.
- Oudová, D. *Sylabus z vybraných témat psychologie osobnosti*. Hradec Králové: Gaudeamus, 2002.
- Strádal, J. *Volba povolání*. Příbram: Tiskařské závody 66, 1992.
- Vyhláška MŠMT ČR č.130/1980 Sb. In *Sbírka zákonů*. Praha: Ministerstvo pro mládež a tělovýchovu ČR, 1982. částka 14 ze dne 30. 06. 1982.

*Vyhláška MŠMT č. 72/2005 Sb. ze dne 9. února 2005 o poskytování poradenských služeb ve školách a školských poradenských zařízeních.*

*Vyhláška MŠMT č. 73/2005 Sb. ze dne 9. února 2005 o vzdělávání dětí, žáků a studentů se speciálními vzdělávacími potřebami a dětí, žáků a studentů mimořádně nadaných.*

*Nařízení vlády č. 75/2005 Sb. ze dne 26. ledna 2005 o stanovení rozsahu přímé vyučovací, přímé výchovné, přímé speciálně pedagogické a přímé pedagogicko-psychologické činnosti pedagogických pracovníků*



INVESTICE DO ROZVOJE VZDĚLÁVÁNÍ